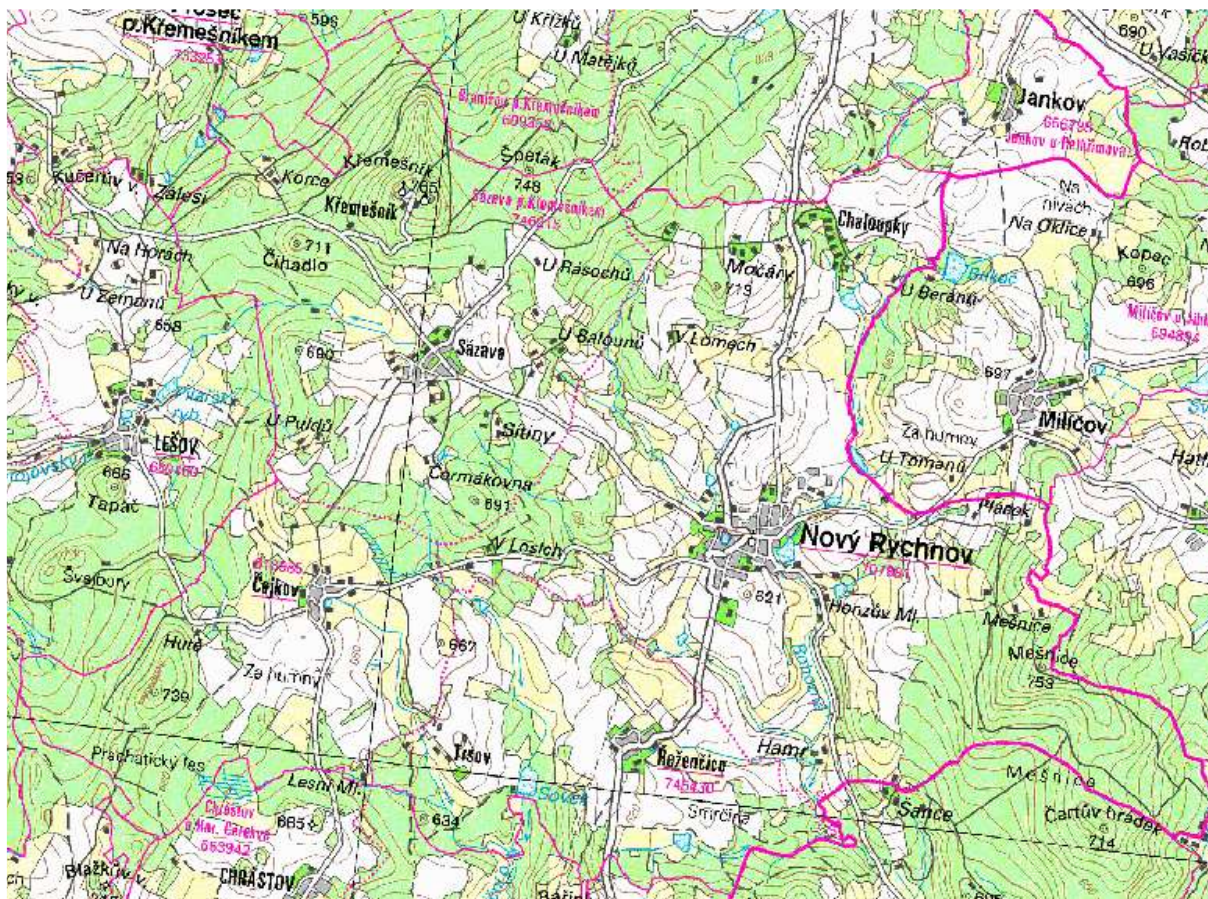


STRATEGICKÝ PLÁN ROZVOJE NOVORYCHNOVSKA



STRATEGICKÝ PLÁN ROZVOJE MĚSTYSE NOVÝ RYCHNOV

Obsah

1 Úvod

1.1 Preambule

1.2 Soulad se strategickými dokumenty

2 Stručný profil Městyse Nový Rychnov

2.1 Analýza současné situace

2.1.1 Základní geografické údaje

2.1.2 Historie ve zkratce

2.1.3 Demografické údaje

2.2 SWOT analýza

2.2.1 Kvalita života

2.2.2 Kvalita prostředí

2.2.3 Dopravní a technická infrastruktura

2.2.4 Řízení a správa

3 Příležitosti

A. Vytvoření nabídky bydlení

B. Zajištění kvalitní občanské vybavenosti

C. Zlepšení podnikatelského prostředí a pracovních příležitostí

D. Ochrana a rozvoj urbistických hodnot obce

E. Zlepšení úrovně dopravní, technické infrastruktury, jednotek požární ochrany a ochrany obyvatelstva

F. Zviditelnění Novorychnovska jako turisticky zajímavé lokality

G. Budování partnerství a sounáležitosti

H. Zajištění finančních zdrojů pro realizaci strategických záměrů obce

4 Realizace, kontrola a hodnocení realizace strategického plánu

1 Úvod

1.1 Preambule

Strategické plány jsou ve vyspělých zemích novým typem programových dokumentů regionů, měst a obcí. Jedná se o komplexní programový dokument, který formuluje strategii rozvoje celé komunity, jejího fungování i rozvoje celého území. Tato strategie musí být komplexní s důrazem na souvislosti a vzájemnou podporu navržených cílů a programů. Musí také respektovat a navázat na Strategii rozvoje mikroregionu Pelhřimovsko a Třeštsko a na Strategický plán rozvoje kraje Vysočina. Strategický plán (dále jen „SP“) je dlouhodobým dokumentem naznačujícím záměry obce na období minimálně deseti až patnácti let, který se nemůže omezit pouze na jedno volební období zastupitelstva či na období platnosti územního plánu. SP vzniká v partnerském dialogu mezi veřejnou a privátní sférou, mezi občany, podnikateli, majiteli pozemků a správou obce a státu. V podstatě představuje jistou formu dohody o tom, čeho chce obec v nejbližších dvou desetiletích dosáhnout a jak při tom hodlá postupovat. Nejedná se však o dokument neměnný, naopak musí být průběžně porovnáván se skutečností a aktualizován. Strategický plán usiluje o dosažení rovnováhy mezi tím, co občané chtějí a tím, co je možné, rovnováhy mezi dalším rozvojem a ochranou stávajících přírodních, urbanistických a kulturních hodnot.

SP nemůže být pouze politickou proklamací. Naopak, musí se stát důležitým nástrojem řízení obce. Znamená to, že k jeho záměrům a prioritám bude přihlíženo při sestavování rozpočtu obce a programu investičních akcí. Rovněž tak územní plán a jeho změny by měly vycházet ze SP jako jistým způsobem nadřazeného dokumentu (SP je v podstatě základem zákonem požadovaného zadávacího dokumentu).

Úkolem SP je:

- definovat společné zájmy města, jejich obyvatel a podnikatelských subjektů
- definovat dlouhodobé záměry městyse
- posilovat sounáležitost a odpovědnost za rozvoj městyse u obyvatel a podnikatelů
- koordinovat aktivity a zájmy různých subjektů působících v obci

SP umožní obci zejména:

- rozhodovat v zastupitelstvu v širším koncepčním rámci
- lépe prosazovat a chránit veřejný zájem
- kvalifikovaně formulovat další koncepční dokumenty
- stanovit priority investičního programu a koordinovat vynakládání veřejných investic
- zpracování projektových žádostí o dotace

SP musí vycházet z analýzy současného stavu, zhodnotit silné a slabé stránky obce, její rozvojové příležitosti a identifikovat existující rizika.

Strategický plán rozvoje Novorychnovska by měl být vnímán jako „živý“ dokument, který může pozitivně ovlivnit směr dalšího vývoje městyse a jeho okolí. Jeho úspěšnost, měřeno úspěšností realizace navržených aktivit, je úzce spjata právě s tím, zda zůstane „živým“ dokumentem. Je tedy nezbytné provádět pravidelné aktualizace respektující vývoj městyse, kraje, ČR a samozřejmě také respektující regionální politiku EU.

1.2 Soulad se strategickými dokumenty

- Strategie rozvoje mikroregionu Třeštsko 2001
- Strategie rozvoje mikroregionu Čeřínek - jih 2002
- Integrovaná územní strategie rozvoje MAS Šipka (mikroregion Pelhřimovsko) 2006
- Marketingová studie rozvoje cestovního ruchu mikroregionu Třeštsko 2003-4
- Marketingová studie rozvoje cestovního ruchu turistické lokality Křemešník 2003-4

2 Stručný profil městyse Nový Rychnov

2.1 Analýza současné situace

2.1.1 Základní geografické údaje

Městys Nový Rychnov leží v údolí říčky Rohozné mezi vrchy Čeřínek (761 m.n.m.) a Křemešník (765 m.n.m.) v nadmořské výšce 600 m.n.m. Je vzdálen 13 km východně od města Pelhřimova a 19 km západně od krajského města Jihlavy. Vrchy Čeřínek i Křemešník jsou vyhledávaným rekreačním územím.

Současná rozloha městyse 3102 ha zahrnuje krom katastrálního území Nového Rychnova (s historickou obcí Chaloupky) i katastrální území obcí Sázava (s historickou obcí Křemešník), Řeženčice (s historickou obcí Trsov) a Čejkov – obcí přidružených v 70. letech 20. století.

Nový Rychnov Výměra: 1304,273 ha

Sázava Výměra: 825,049 ha

Čejkov Výměra: 499,782 ha

Řeženčice Výměra: 472,714 ha

2.1.2 Historie ve zkratce

NOVÝ RYCHNOV

Ještě v 11. století byl na území Novorychnovska hustý a neprostupný pomezí hvozdu, přirozená ochrana české země. Osídlování bylo postupné, od nižších poloh proti proudu vodních toků. Teprve ve vrcholném období Přemyslovců, na přelomu 12. a 13. století nastala změna. Český kníže Vladislav daroval tuto krajinu Arcibiskupství pražskému, které se staralo o zalidnění této krajiny, zejména německými osadníky. Tak byla patrně založena rychnovská osada.

Majetkem arcibiskupství byl Rychnov až do konce husitských válek. Od konce 15. století náleželo panství rodu Leskovců, z nichž si Vlachyně z Leskovce zvolil za své sídlo právě Rychnov. Nechal přebudovat zdejší zpustlou tvrz na renesanční zámek. Z doby Leskovců pochází i městský znak Nového Rychnova.

Kostel z let 1343 až 1363 je zasvěcen Nanebevzetí Panny Marie.



V letech 1597 - 1623 drželi spojené panství Řečické a Rychnovské páni z Říčan. Jan z Říčan se zapojil do stavovského povstání proti Habsburkům a proto byl po bělohorské porážce potrestán konfiskací majetku a panství se tak opět dostalo do rukou pražských arcibiskupů. Zámek byl ještě dvakrát přestavován, po vpádu Švédů roku 1640 a po velkém požáru roku 1827. Nad vchodem do zámku je umístěn znak arcibiskupa Valdštejna, jehož přičiněním byl zámek po vpádu Švédů dobudován.

Za třicetileté války byl zdejší kraj sužován rabováním a pobyty císařských, stavovských i švédských vojsk. Přípomínkou té doby jsou dodnes zachovalé zbytky malé polní pevnůstky s příkopy a náspy "V Šancích" za Rychnovem směrem k Rohozné.

Farní budovu z roku 1837 zdobí již více než 100 let sluneční hodiny a znak arcibiskupa Příchofského. Vzácnou památkou ze 17. a 18. století jsou boží muka při okrajích obce. Socha svatého Jana Nepomuckého před zámek pochází z konce 17. století.

Konec 18. století je ve znamení rozvoje řemesel a obchodu. Rozkět podpořilo i lepší dopravní spojení se světem, budováním silnic z Rychnova do Pelhřimova (1843), do Horní Cerekve (1844) a do Dušejova a Jihlavy (1846).

V 70. letech 20. století se integrovaly národní výbory a obce Čejkov, Řežence a Sázava tvoří dodnes s Novým Rychnovem jeden správní celek s celkovým počtem 1011 obyvatel (r.2006).

CHALOUPKY

Historická obec Chaloupky se nalézá 3 km severně od Nového Rychnova. Je to několik domů při silnici z Nového Rychnova do Vyskytné. Dělí se na "dolní" (pod silnicí) a "horní" (nad silnicí), zvané Močáry. Jeden z osamělých domů koupil a svou činnost zde provozuje Dům dětí a mládeže z Pelhřimova.

Z Rychnova přes Chaloupky vedla kdysi zemská cesta "via regia". První písemná zmínka je z roku 1720. Roku 1842 je zde uváděno 12 domů se 79 obyvateli, v roce 1900 obyvatel 68 a v roce 1991 pak 21.

SÁZAVA



Nachází se 2,7 kilometru od Nového Rychnova směrem na Pelhřimov, na úpatí vrchu Křemešníku. V historických pramenech se připomíná Sázava kolem roku 1343, kdy náležela k panství řečickému. Celé řečické panství mělo značnou rozlohu, čítalo 93 osad a 4 města (Řečici, Pelhřimov, Rychnov a Vyskytnou), měřilo asi 370 km čtverečních. Převažovalo zde české osídlení.

Devět let po zrušení roboty, roku 1857, dali sázavští občané postavit kapličku zasvěcenou svatému Václavovi. Boží muka u silnice do Nového Rychnova připomínají hladomor v roce 1771. Jsou opatřena dvojitým slovanským křížem. Čtyřhranný spodek je postaven tak, že každá strana představuje jednu světovou stranu - čelo je přesně k východu.

Sázavská obec postavila novou budovu školy, která byla slavnostně otevřena 1.11.1935 jako dvoutřídní "Obecná škola". V prvních letech, do začátku 2. světové války, se počet žáků pohyboval nad 30. Vyučováno zde bylo 8 ročníků ve dvou třídách. Od roku 1942 byla škola jednotřídní s pěti postupnými ročníky. Počet žáků postupně klesal až do roku 1972, kdy byla škola uzavřena.

V roce 1976 byla Sázava připojena k obci Nový Rychnov.

KŘEMEŠNÍK

Podle latinského nápisu v kostele a podle záznamů v pamětní knize křemešnické, zbudoval roku 1555 jakýsi měšťan pelhřimovský, Matouš Chejstovský, dřevěnou kapli. Učinil tak jako dík za záchranu svého života. Podle pověsti prý spadl do stříbrného dolu a zázrakem se zachránil.

Roku 1651 byl položen základní kámen z černého mramoru ke stavbě kamenného kostela. Bylo to rozhodnutí pelhřimovských měšťanů jako projev vděčnosti Bohu za skončení 30ti leté války. Stavba zděného kostela spadá do doby rekatolizace českého lidu a s ní i horlivé pěstování průvodů, procesí, poutí a jiných cíkrevních slavností. V té době byl asi počátek křemešnických poutí. Kolem roku 1700 byly postaveny ambity, aby chránily poutníky před nepřízní počasí.

Roku 1752 byla dokončena přestavba kostela v dnešní podobě. Stavba je ve stylu barokním s velkým množstvím nástěnných maleb a s neobvyklým trojbokkým oltářem.

Původní dřevěná budova školy na Křemešníku byla postavena asi v roce 1796. V roce 1844 byl položen základní kámen na stavbu nové budovy. Kolem roku 1840 postavil před školou pan Komárek z Pelhřimova sluneční hodiny, které byly roku 1879 opatřeny kamenným podstavcem. V roce 1882 byla škola rozšířena na dvoutřídní, neboť počet žáků přesáhl 200. Do školy docházely děti ze širokého okolí.

Křížová cesta od občasného pramene vystupuje po úbočí Křemešníku se 13 zastaveními zakončenými jeskyní, symbolizující Boží hrob, od sochaře Františka Bílka.

Dnes je zde vedle areálu kostela turisty vyhledávaná rozhledna Pípalka, hotel Křemešník se sjezdovkou a dva domy, směrem k Pelhřimovu ještě usedlost Korce s hájovnou a několika chalupami.

ČEJKOV

Tato nevelká obec se nachází 3,5 kilometru od Nového Rychnova směrem na Horní Cerekev a Lešov. Připomíná se roku 1454 v listě, jímž byla postoupena králem část panství Řečického Jindřichu ze Stráže. Roku 1590 prodal císař Rudolf Čejkov a další vesnice Leskocům k dědickému jmění.

Poblíž silnice stojí kaplička svatého Jana Nepomuckého. Původně barokní zařízení je novodobé. Při stavbě je umístěn litinový křížek na kamenném podstavci. Vzácnou památkou jsou boží muka při okrajích obce, připomínající hladomor roku 1771.



Nová jednotřídní škola zde byla otevřena v roce 1902, ale pro nedostatek dětí v ní bylo roku 1960 vyučování ukončeno. Dnes patří budova školy firmě Barekol, která zde vyrábí kosmetiku.

Nedaleko Čejkova bývala sklárna, která zde byla založena v roce 1814. Vyráběla nejen obyčejné sklo, ale i jemnější práce na zakázku o čemž svědčí lustr, darovaný majitelem sklárny roku 1845 v rychnovském kostelu, dodnes ho zde můžete vidět zavěšený. Dnes je v místě sklárny budova hájovny.

V roce 1973 byl Čejkov připojen k obci Nový Rychnov.

ŘEŽENČICE

Tato vesnice leží dva kilometry od Nového Rychnova směrem na Těšenov a Horní Cerekev. Na návsi při silnici stojí kaplička svatého Jana Nepomuckého. Je to podlouhlá stavba původně barokní s věžičkou nad vstupem. Přestavěna byla v roce 1911, jak o tom svědčí letopočet nad vchodem. Uvnitř se nachází polychromovaná barokní dřevorezba svatého Jana Nepomuckého.



Na katastrálním území Řeženčic směrem k Čejkovu leží historická obec Trsov. V roce 1900 zde žilo 53 obyvatel, v roce 1991 jen 4.

V roce 1976 byly Řeženčice připojeny k obci Nový Rychnov.

2.1.3 Demografické údaje

Údaje ze sčítání lidu, domů a bytů 2001

| | |
|--------|--|
| Celkem | 957 obyvatel |
| | 371 domů, z toho trvale obydlených 264 |
| | 452 bytů, z toho trvale obydlených 388 |

Místní části:

| | |
|--------------|--|
| Nový Rychnov | 665 obyvatel 226 domů, z toho trvale obydlených 174 290 bytů, z toho trvale obydlených 234 |
| Sázava | 140 obyvatel 69 domů, z toho trvale obydlených 42 80 bytů, z toho trvale obydlených 51 |
| Čejkov | 63 obyvatel 30 domů, z toho trvale obydlených 19 33 bytů, z toho trvale obydlených 22 |
| Řeženčice | 63 obyvatel 25 domů, z toho trvale obydlených 17 28 bytů, z toho trvale obydlených 19 |
| Chaloupky | 17 obyvatel 10 domů, z toho trvale obydlených 7 10 bytů, z toho trvale obydlených 7 |
| Křemešník | 6 obyvatel 6 domů, z toho trvale obydlených 4 6 bytů, z toho trvale obydlených 4 |
| Trsov | 3 obyvatelé 5 domů, z toho trvale obydlených 1 5 bytů, z toho trvale obydlených 1 |

Počet obyvatel v produktivním věku 643, průměrný věk 37,6.

Aktuální údaje předběžných výsledků sčítání lidu, domů a bytů 2011:

| | |
|--------|--|
| Celkem | 1 031 obyvatel 397 domů 343 bytů |
|--------|--|

Počet obyvatel v produktivním věku 723.

2.2 SWOT analýza

2.2.1 Kvalita života

Silné stránky – dobrá úroveň občanské vybavenosti (MŠ, ZŠ, lékař, zubař, potraviny, drogerie, papírnictví, průmyslové zboží, stavebniny, kadeřník, restaurace..) , využívání moderních forem výuky v základní i mateřské škole (MŠ plně obsazená, zájem z okolních obcí), možnost sportovního vyžití (hřiště na fotbal, volejbal, tenis, hala, koupaliště), v zimě lyžařský areál Křemešník, Čeřínek + běžecké stopy, TJ, osobní kontakt mezi občany, pracovní příležitosti v obci (DUP, Lihovar, Barekol, tercierní sektor - služby..), různorodé zaměření místních firem, nebytové prostory v majetku obce - možnost aktivně ovlivňovat jejich obsazení, komunikační prostředky (rozhlas, internet, Poutník)

Slabé stránky – malá spoluúčast občanů na rozhodování o veřejných záležitostech, nízká úroveň občanské odpovědnosti, nedostatečná informovanost občanů o dění a rozhodování zastupitelstva, nesounáležitost s místními částmi, malý počet žáků v ZŠ, technický stav budovy MŠ, málo rozvojových ploch pro bydlení v majetku městyse, vyhledávání centra NR, stárnutí populace

Příležitosti – vytvoření živého centra obce při uchování jejího charakteru vesnice/městyse a při důsledném uplatňování estetických hledisek, zajištění kvalitní občanské vybavenosti zejména v oblasti služeb, školství a zdravotnictví, zajištění kvality a atraktivity místního školství, vytvoření podmínek pro skutečný komunitní život v obci, utváření pevných vazeb jejích obyvatel k obci samotné, aktivní komunikace s místními částmi, vytvoření nabídky bydlení pro nové rodiny, výkupy pozemků pro nové rozvojové plochy obce pro bydlení, zastavování proluk ve stávající výstavbě

Rizika – odchod mladých rodin, uzavření školy při nedostatečném vytížení, uzavření provozovny České pošty, postupující ztráta zájmu občanů o věci veřejné, dezinformace, nesounáležitost

2.2.2 Kvalita prostředí

Silné stránky – rozsáhlý potenciál okolní krajiny, zdravé životní prostředí, malebné historické náměstí NR, turisticky hodnotné území (PR,PP,NPP), možnost sportovního vyžití (hřiště na fotbal, volejbal, tenis, hala, koupaliště), v zimě lyžařský areál Křemešník, Čeřínek + běžecké stopy, TJ

Slabé stránky – neuspokojivý stav zámku NR (trvale neudržitelný stav), zanedbané části náměstí NR, neorganizované parkování a nedostatečná kapacita parkovacích stání, neorganizovanost nabídky volnočasových aktivit, neutěšený stav areálu koupaliště, chybí propagace, ubytovací kapacity

Příležitosti – nalezení nového využití pro zámecký komplex, rozvoj pobytové funkce náměstí, revitalizace obecní zeleně v části před zámkem a výsadba nové zeleně v proluce u fary, očista obce a zlepšení celkového vzhledu obce a životního prostředí, zpřístupnění (a zveřejnění této možnosti) sportovních areálů všem občanům, jasně určené (a zveřejněné) hodiny pro veřejnost (mimo ZŠ a TJ), regenerace koupaliště a zajištění jeho provozu (zřízení

kiosku, příp. možnost kempování, orientační šípky a značení), zviditelnění a budování navržených cest krajinou, naučné stezky, úprava hodnotných lokalit (prameny, koupaliště..), sezónní cesty (běžecké trasy), spolupráce se zájmovými skupinami, ekologicky šetrné odpadové hospodářství, ochrana tradičních funkcí krajiny

Rizika – vylidnění centra obce NR (upravený komplex zámku s uspokojivějším využitím by mohl oživit a zatraktivnit prostor celého náměstí), výstavba úložiště jaderného odpadu v lokalitě Hrádek-Rohozná i předběžný geologický průzkum (možné ohrožení vydatnosti zdrojů pitné vody i rozvoje obce – odchod mladých rodin)

2.2.3 Dopravní, technická infrastruktura, jednotky požární ochrany a ochrana obyvatelstva

Silné stránky – kvalita a kapacita zdrojů pitné vody (významné prameniště), vybudování kanalizace a vodovodu na většině území obce včetně funkčních čistíren odpadních vod v Novém Rychnově a Sázavě, plynofikace NR, dobré dopravní spojení - v dosahu okresní i krajské město, existence 4 jednotek požární ochrany

Slabé stránky – stav vodovních a kanalizačních řadů – úniky, havárie, nedostatečná dokumentace, v ŘE nedostatečnost a špatná kvalita vody, v místních částech ČE a ŘE jen dešťová kanalizace, kritický stav řady místních komunikací ve všech částech obce, zúžené profily silnic NR, nedokončené parkoviště, nedořešené majetkové vztahy na úseku silnice Čejkov-Lešov (a z toho plynoucí povinnosti zimní údržby, promítající se v NR), technické vybavení jednotek požární ochrany a stav hasičských zbrojnic

Příležitosti – zefektivnění provozu vodovodní sítě a kanalizační sítě, pasportizace sítí, rekonstrukce místních komunikací i komunikací v majetku kraje s návazností na rekonstrukci inženýrských sítí obce, dokončení převodu silnice Čejkov-Lešov na Kraj Vysočina, zvýšení akceschopnosti jednotek požární ochrany

Rizika – vznik havarijních stavů, úniky

2.2.4 Řízení a správa

Silné stránky – samospráva, matrika součástí úřadu, stavební úřad v Horní Cerekvi, nový Územní plán (2010), aktivní svazek obcí mikroregionu Třeštsko, spolupráce v rámci mikroregionu Pelhřimovsko (Šipka), absence ekologických zátěží (úspěšná sanace skládky pod Hrádkem a rekultivace skládky stavebního odpadu Stará Hráz), odpadové hospodářství (tříděný TDO, sběrný dvůr, velkoobjemový kontejner)

Slabé stránky – způsob financování obcí, nejasné přerozdělování financí místním částem, neúspěšnost obce ve třídění odpadů, provoz sběrného dvora a jeho umístění v blízkosti ZŠ, přeplněný kontejner u hřbitova, znečišťování prostředí obce výkaly hospodářských zvířat a volně pobíhajících psů

Příležitosti – vybudování spolehlivé, kvalitní a efektivní veřejné správy, zprůhlednění přerozdělování financí místním částem, osvěta a informovanost občanů o možnosti ukládání odpadů, zvýšení počtu kontejnerů na tříděný odpad a jejich umístění i do okrajových částí NR, úpravy či nalezení nového umístění sběrného dvora, opatření ze strany obce proti majitelům volně pobíhajících psů

Rizika – neúspěšnost snah o reformu veřejné správy, nízká úroveň spolupráce obce s občanskou veřejností a podnikateli a z toho vyplývající jejich pasivita a neúčast na správě a řízení obce, nedostatek finančních zdrojů

3 Příležitosti

Obec má příležitost aktivně ovlivnit svoji budoucnost, pokud přijme a uskuteční dlouhodobý a promyšlený program směřující k naplnění své strategické vize. **Vizí budoucího Nového Rychnova a jeho místních částí je obec úspěšná, prosperující a přitažlivá pro své občany i návštěvníky; obec úhledně upravená, čistá, představující přirozené centrum atraktivní lokality pro bydlení a trávení volného času; obec urbánního i přírodního harmonického prostředí; a obec se spolehlivou technickou infrastrukturou a vstřícnou správou.**

Na základě shromážděných informací, profilu, SWOT analýzy, dotazníkového šetření a v návaznosti na stanovenou vizi městyse byly navrženo 7 problémových okruhů. Tyto problémové okruhy představují obsahové/tématické zaměření Strategie městyse Nový Rychnov.

Byly identifikovány následující základní dlouhodobé záměry:

A. Vytvoření nabídky bydlení pro nové rodiny – zastavení odlivu mladých obyvatel a zajištění příchodu nových rodin, modernizace bytového fondu v majetku městyse

B. Zajištění kvalitní občanské vybavenosti, přiměřené nabídky služeb a dostatečných možností trávení volného času

C. Zlepšení podnikatelského prostředí a vytvoření nových pracovních příležitostí

D. Ochrana a rozvoj urbistických hodnot obce, úprava veřejných prostranství a péče o celkový vzhled obce, ochrana životního prostředí a krajiny, místní správa

E. Zlepšení úrovně dopravní, technické infrastruktury, jednotek požární ochrany a ochrany obyvatelstva

F. Zviditelnění Novorychnovska jako turisticky zajímavé lokality

G. Budování partnerství a sounáležitosti mezi místními částmi i mezi občany, veřejnou a privátní sférou pro efektivní řízení, plánování a financování chodu a rozvoje obce

H. Zajištění finančních zdrojů pro realizaci strategických záměrů obce

Pro každou z těchto oblastí budou stanoveny konkrétní cíle, čeho chce obec dosáhnout, formulovány konkrétní opatření a programy a v rámci těchto opatření a programů poté řešeny jednotlivé dílčí úkoly a projekty.

A. Vytvoření nabídky bydlení pro nové obyvatele

Obec dlouhodobě nevytváří rozvojové plochy pro novou výstavbu. Tímto ztrácí možnost přilákat nové potenciální obyvatele i udržet v obci mladou generaci, která využívá nabídky zainvestovaných stavebních parcel v okolních obcích. Územní plán definuje rozvojové plochy k výstavbě objektů pro bydlení, které však nejsou z převážné části v majetku obce.

Bytové domy v majetku městyse jsou dlouhodobě neudržované, staré jsou jak vnitřní rozvody (vodovody, odpady, rozvody elektrické energie), tak vnější pláště budov (střecha, okna, fasáda); poslední nově postavené bytové jednotky jsou z roku 2006 (2 bytové jednotky v č. p. 252). Plán počítá s postupnou změnou způsobu vytápění, rekonstrukcemi vnitřních instalací, výměnou oken a dveří, obnovou fasád, krovů a střech, případně plynofikací a zateplením objektů.

Cílem je zastavení odlivu mladých obyvatel a zajištění příchodu nových rodin vytvořením nabídky stavebních parcel v prolukách a v rozvojových plochách určených územním plánem a zatraktivnění stávající nabídky bytového fondu v majetku městyse.

Strategické cíle:

A1: Vytvoření nabídky stavebních parcel v rozvojových plochách obce

- Vytipování nejvhodnějších lokalit pro novou zástavbu a ověření kapacit a dostupnosti technické infrastruktury.
- Realizovat odkupy pozemků od soukromých vlastníků.
- Zajištění urbanistické studie či zastavovacího plánu lokality s návazností na možné další rozvojové plochy.
- Postupně realizovat zainvestování navržených pozemků.

A2: Stavební parcely v prolukách v intravilánu obce

- Jednat s majiteli pozemků o jejich odkupu či zainvestování pro potřeby výstavby.
- Ověřit možnosti výstavby na pozemcích v majetku městyse.

A3: Modernizace stávajícího bytového fondu v majetku městyse

- Zajistit nezávislé a regulovatelné způsoby vytápění jednotlivých bytových jednotek.

- Zajistit kvalitní vnitřní vybavení včetně instalací a rozvodů odpovídající současným standardům.
- Zajistit obnovu vnějších plášťů budov – fasád včetně oken a dveří, krovů a střech, případně zateplení objektů

B. Zajištění kvalitní občanské vybavenosti, přiměřené nabídky služeb a dostatečných možností trávení volného času

Postavení obce a její rozvoj jsou a budou výrazně ovlivňovány množstvím, skladbou a aktivitami obyvatel obce. V důsledku stagnace výstavby během posledních 10 let v souvislosti s nedostatkem rozvojových ploch v majetku obce zatím nedochází k úbytku obyvatel, ale populace stárne. Uvažovanou výstavbou na nově vytvořených stavebních parcelách se obec snaží tento trend zvrátit. Aby obec byla atraktivní lokalitou pro výstavbu, bude potřebovat splnit kvalitativní i kvantitativní požadavky na občanskou vybavenost, zejména na zajištění kvalitní a dostatečné základní zdravotní a sociální péče a mateřského a základního školství, a rovněž požadavky na úroveň nabídky služeb a možnosti trávení volného času. Stávající budova mateřské školy je více než 35 let stará a kapacitně nevyhovuje současným standardům. Budova základní školy byla v roce 2011 zateplena, byla vyměněna okna a dveře a byla rekonstruována kotelna a střecha; vnitřní rozvody a část vnitřního vybavení jsou původní z doby výstavby budovy (50 let).

Cílem je zajistit kvalitní a dostupnou základní zdravotní péči, zajistit vyhovující kapacitu a prostor pro provoz mateřské školy, kvalitní základní školství a celkově podporovat atmosféru vedoucí ke zkvalitnění vzdělávání včetně mimoškolního. Obec se musí aktivně podílet na zlepšení úrovně a kultury trávení volného času včetně rozšíření nabídky pro sportovní a rekreační aktivity obyvatel.

Strategické cíle:

B1: Zajištění kvalitní zdravotní a sociální péče

- Podporovat zajištění kvalitní a dostupné základní zdravotní péče. Podporovat případné doplnění chybějících složek zdravotních služeb.
- Vytvářením materiálních a prostorových podmínek podporovat subjekty poskytující různé formy pomoci lidem v sociální tísní a krizových situacích. Rozšířit spolupráci veřejného a soukromého sektoru při zajišťování sociálních služeb.

B2: Zajištění kvalitního a kapacitně dostatečného mateřského a základního školství

- Připravit a ve spolupráci se státním rozpočtem / evropskými zdroji realizovat revitalizaci či výstavbu nové mateřské školky, vhodným způsobem řešit přechodný provoz MŠ během výstavby, zajistit materiálně technické vybavení pro inovativní předškolní výuku
- Připravit a realizovat modernizaci základní školy – postupná rekonstrukce/výměna vnitřního vybavení, zajištění materiálně technického vybavení pro inovaci ve výuce
- Napomáhat vedení školy ve snaze stabilizovat učitelský sbor a zajistit jeho co nejvyšší kvalitu

B3: Zajištění kvalitní a dostatečné nabídky služeb

- Vytvořit podmínky pro dostatečnou nabídku komerčních ploch vhodných pro poskytování občanů žadáných služeb – prodej potravin a základních potřeb, stravování, služby každodenní potřeby
- Prostřednictvím nabídky městysem vlastněných pronajímatelných komerčních prostorách napomáhat žádané struktury poskytovaných služeb

B4: Zlepšení kultury využívání volného času a odpočinku, zachování a doplňování nabídky pro sportovní a rekreační aktivity

- Připravit podmínky pro vytvoření plnohodnotného centra kultury v rámci provozu obecní restaurace – pořádání kulturních aktivit pro všechny věkové kategorie.
- Rozvíjet a podporovat zájmové a sportovní organizace, koordinovat využívání jejich zařízení, podporovat rozšiřování nabídky volnočasových aktivit pro všechny obyvatele.
- Zajistit provozuschopnost a bezpečnost sportovních zařízení vlastněných městysem, včetně rekonstrukcí budov
- Podporovat soukromé subjekty zaměřené na vytváření nabídky sportovních a rekondičních aktivit.
- Realizovat dětská hřiště ve stávající zástavbě, v rozvojových lokalitách požadovat jejich realizaci jako součást projektu.
- Realizovat cyklotrasy, cyklostezky a hippostezky ve spolupráci s okolními obcemi.

C. Zlepšení podnikatelského prostředí a vytvoření nových pracovních příležitostí

Cílem je zlepšení profilu a pověsti obce jako spolehlivého ekonomického partnera, zajištění příznivého podnikatelského prostředí, motivujícího stávající podnikatelské subjekty a vytvářející atraktivní prostor pro činnost nových investorů a podnikatelů a tímto zvýšit počet a zlepšit strukturu nabídky pracovních míst v obci a rovněž zlepšit nabídku služeb. Obec bude usilovat o vytvoření příznivého, navzájem se podporujícího vztahu mezi hospodářskými činnostmi, obyvatelstvem a prostředím.

Strategické cíle:

C1: Zajištění příznivého podnikatelského prostředí

- Jednat otevřeně, vstřícně a profesionálně s potenciálními investory a podnikateli.
- Napomáhat vytváření podmínek pro rozvoj drobného a středního podnikání.
- Zkvalitnit soutěže na obecní investiční projekty.

C2: Podpora ekonomických aktivit odpovídajících možnostem a potřebám území obce

- Při umisťování ekonomických aktivit nedopustit nenávratné zneužití území.
- Jednotnou politikou obce usnadnit a posílit rozvoj vítaných podnikatelských aktivit. Současně zmapovat existující podnikatelské aktivity.
- Podporovat rozvoj cestovního ruchu, případně agroturistiky v návaznosti na rozvoj turistiky na širším území regionu. Provázat obec na systém značených turistických a cykloturistických tras ve spolupráci s mikroregiony a krajem Vysočina. Iniciovat a podílet se na údržbě turisticky zajímavých míst v okolí.

D. Ochrana a rozvoj urbánních hodnot obce, úprava veřejných prostranství a péče o celkový vzhled obce, ochrana životního prostředí a krajiny

Lokalita „Hrádek“ u Rohozné je v současnosti uvažovaná jako jedno z možných úložišť jaderného odpadu. Tato lokalita zahrnuje i část katastrálního území Nového Rychnova. Cílem strategického plánu v souvislosti s rozvojem obce jako přirozeného turistického centra a prostoru pro bydlení ve zdravém prostředí je aktivita obce vedoucí k zamezení výstavby úložiště.

Naše obce jsou součástí krajiny. Zachování jejího charakteru stejně tak jako zachování charakteru těchto obcí jako venkovských sídel je jedním z významných cílů strategického plánu. Základním strategickým směrem v prostorovém rozvoji obce je zachování tradičního uspořádání jednotlivých sídel s doplňováním proluk v zástavbě v souladu s územním plánem. Nová zástavba by měla citlivě navázat na stávající sídla v souladu s územním systémem ekologické stability založeném na vhodném propojení zelených ploch, vodních prvků a zastavěného území. Je nutné důsledně chránit, obnovovat a udržovat veřejnou zeleň, eliminovat vizuální znečištění obce a vytvořit důstojné a živé prostředí novorychnovského náměstí jako přirozeného centra obce. Jako stanovený dlouhodobý cíl by mělo být nalezení uspokojivého a trvale udržitelného využití zámeckého komplexu, který by se měl stát znovu dominantou novorychnovského náměstí.

Strategické cíle:

D1: Zamezení výstavby úložiště jaderného odpadu

- Aktivně se podílet na aktivitách vedoucích k zamezení výstavby úložiště v lokalitě „Hrádek“ u Rohozné.

D2: Revitalizace centra Nového Rychnova

- Regenerovat historické náměstí Nového Rychnova s důrazem na pobytovou funkci náměstí, zvláště prostor kolem sv. Jána a parkoviště u fary, vypracovat architektonické a výtvarné návrhy úprav veřejných prostorů a mobiliáře.
- Dbát na vytváření atraktivních veřejných prostorů, zlepšit kvalitu a kulturu využití veřejných prostorů.
- Obecně respektovat a rehabilitovat původní prostorový koncept s vhodnými úpravami při regeneraci.
- Nalézt uspokojivé a trvale udržitelné využití zámeckého komplexu, který by se měl stát znovu dominantou novorychnovského náměstí.

D3: Péče v místních částech

- Dbát na vytvoření důstojných a čistých center jednotlivých sídel, dbát na opravy a regeneraci objektů KP.
- Návrhy konzultovat či vytvářet v součinnosti s občany místních částí.

D4: Eliminace „vizuálního“ znečištění obce

- Zlepšit očistu veřejných prostranství a systém svozu tříděného odpadu, včetně velkoobjemového, zajistit větší počet sběrných hnízd tříděného odpadu rozmístěných po obci.
- Zlepšit stav sběrného dvora, provést stavební úpravy s důrazem na provozní i estetickou stránku, optické oddělení provozu sběrného dvora a areálu ZŠ.
- Zajistit dostatečnou informovanost o možnostech ukládání jednotlivých druhů odpadů, zpřístupnění sběrného dvora mimo pracovní dobu úřadu.
- Působit na majitele chátrajících objektů a ploch, omezit výstavbu provizorních či esteticky nevhodných staveb.
- Likvidovat černé skládky a důsledně postihovat vandalismus.
- Vyžadovat pravidelnou údržbu nezastavěných a neobdělávaných pozemků majiteli.

D5: Péče o veřejnou zeleň a parky

- Zajistit parkovou úpravu náměstí, zvláště park u sv. Jána a prostor u fary, přestárlé stromy nahradit novou výsadbou.
- Upravit břeh Městského rybníka („Honzův“) pro pobytovou a oddechovou funkci.
- Chránit stávající zeleň před necitlivými zásahy včetně vandalizmu a neuvážených redukcí.
- Obnovovat stromořadí, ozeleňovat znehodnocené plochy.
- Zajistit dostatečnou odbornou péči o zeleň.

D6: Místní správa

- Zajistit důstojné prostředí a vybavení objektu radnice.
- Zajistit odpovídající prostory pro parkování a skladování komunální techniky a materiálu.
- Zajistit odpovídající prostory pro parkování, skladování a činnost jednotce požární ochrany Nový Rychnov (kategorie III – územní působnost), které je městys zřizovatelem.

E. Zlepšení úrovně dopravní, technické infrastruktury, jednotek požární ochrany a ochrany obyvatelstva

Technická infrastruktura v obci je, co se týče kapacit, dostačující. Zásobování vodou vykazuje kapacitní nedostatky pouze v Řeženčicích, kde je řešeno propojením s vedlejší obcí Těšenov. Za nedostačující je považován technický stav vedení vodovodu v Novém Rychnově a v Řeženčicích, v místních částech Sázavě a Čejkově je stav uspokojivý. Odvádění odpadních vod v Novém Rychnově a Sázavě jednotnou kanalizací na ČOV, v Řeženčicích a Čejkově je kanalizace pouze dešťová. Stav infrastruktury v energetickém zásobování – v Novém Rychnově plynovod. Dlouhodobým cílem je zajistit kvalitní technickou infrastrukturu všem obyvatelům obce. Pojetí odvodnění by mělo být výhledově založeno na separovaném odvádění znečištěných a neznečištěných vod, důsledném čištění znečištěných vod a na ekologicky vhodném využití neznečištěných vod v území. V oblasti dopravní infrastruktury je hlavním cílem rekonstrukce stávajících komunikací a její koordinace s výstavbou či obnovou dalších inženýrských sítí. Dlouhodobé zajištění akceschopnosti jednotek požární ochrany. Využití jednotek požární ochrany v oblasti ochrany obyvatelstva.

Strategické cíle:

E1: Spolehlivé a hospodárné zásobování pitnou vodou, ekologicky přijatelné odvodnění obce

- Zlepšení celkového stavu a úrovně provozování vodárenského systému, snižování ztrát pitné vody během dopravy ke spotřebiteli. Osazení vodoměrů do všech vodojemů.
- Zajistit obnovu a aktualizaci mapové evidence a zpracování pasportů jednotlivých vodovodních sítí
- Zajistit čištění dosud nečištěných odpadních vod.
- Postupně realizovat výstavbu ekologického systému odvodu neznečištěných vod z území a následně je využívat pro retenční a krajínotvornou funkci při maximálním využití či obnově původních vodních děl.

E2: Rekonstrukce rozvodů veřejného osvětlení a místního rozhlasu, posílení infrastruktury v energetickém zásobování

- Zajistit postupnou výměnu stávajících sloupů a svítidel na hranici životnosti s přechodem na úsporné zdroje osvětlení
- Zajistit obnovu rozvodů místního rozhlasu s možným přechodem na nové technologie

- V souvislosti s uvažovanou novou výstavbou v rozvojové lokalitě u hřiště v NR iniciovat posílení TS.

E3: Rekonstrukce stávajících komunikací a dopravních zařízení

- Opravit či rekonstruovat místní komunikace a dopravní zařízení (chodníků, dopravního značení, autobusových zastávek) v koordinaci s výstavbou/obnovou inženýrských sítí v majetku městyse.
- Zajistit zpracování pasportů místních a účelových komunikací
- Zajistit postupné narovnání vlastnických vztahů k pozemkům pod veřejnými komunikacemi
- Dlouhodobě spolupracovat s krajem Vysočina při obnově hlavních komunikací

E4: Akceschopnost jednotek požární ochrany

- Opravit či rekonstruovat budovy hasičských zbrojnic.
- Dlouhodobě zajistit akceschopnost jednotek požární ochrany, vybavení dle vyhlášky ministerstva vnitra 247/2001 Sb. ve znění pozdějších předpisů a vyhlášky 53/2010 Sb..
- Na úseku ochrany obyvatelstva využívat jednotky požární ochrany v souladu se zákonem 133/1985 Sb. ve znění pozdějších předpisů, 239/2000 Sb. a Konceptí ochrany obyvatelstva do r. 2020 s výhledem do 2030 vydanou GR HZS ČR.

F. Zviditelnění Novorychnovska jako turisticky zajímavé lokality, rozvoj cestovního ruchu

Novorychnovském probíhá řada turistických cest, krajina je turisty vyhledávaná, obec však z této devizy nijak netěží. Množství přírodních i kulturních památek a možnosti letních i zimních sportovních aktivit vytvářejí dobré podmínky pro rozvoj cestovního ruchu a s ním spojené podnikatelské aktivity a služby.

Cílem je zviditelnění obce jako centra turisticky zajímavé lokality s přiměřenou nabídkou služeb v oblasti cestovního ruchu, zajištění součinnosti obce s privátní sférou. Rozvoj těchto aktivit se musí stát součástí cílevědomého ovlivňování budoucnosti obce.

Strategické cíle:

F1: Podpora aktivit v oblasti cestovního ruchu na území obce, zajištění příznivého podnikatelského prostředí

- Jednat otevřeně, vstřícně a profesionálně s potenciálními investory a podnikateli. Napomáhat vytváření podmínek pro rozvoj drobného a středního podnikání v cestovním ruchu.
- Podporovat rozvoj cestovního ruchu, případně agroturistiky a služeb. Provázet obec na systém značených turistických a cykloturistických tras, včetně informací o místních zajímavostech a aktivitách (infotabule, běžecké stopy, koupaliště, kemp, turistické známky...).
- Zviditelnit a koordinovat nabídku turistických cílů jak v rámci městyse tak i ve spolupráci s okolními obcemi a mikroregiony
- Nepodléhat „gigantismu“ zakládání kapacit a pořádáním akcí, které odporují proporcím obce.

F2: Využití možností území, zhodnocení blízkých přírodních lokalit

- Zprovoznit areál koupaliště.
- Iniciovat a podílet se na údržbě a zviditelnění turisticky zajímavých míst v okolí, součinnost se zájmovými organizacemi a spolky.
- Budovat cesty krajinou – propojení vrchů Křemešník a Čeřínek (dle ÚP)

F3: Využití a zhodnocení kulturních památek v obci

- Iniciovat obnovu památkově chráněných objektů v majetku městyse s využitím státní či evropské pomoci
- Materiálně či finančně podporovat obnovu kulturních i přírodních památek, které nejsou ve vlastnictví obce, za spoluúčasti jejich vlastníků. Podporovat i obnovu místně významných a hodnotných nevidovaných nemovitostí a krajinných prvků s prioritní podporou obnovy církevních a sakrálních staveb

G. Budování partnerství a sounáležitosti mezi místními částmi i mezi občany, veřejnou a privátní sférou pro efektivní řízení, plánování a financování chodu a rozvoje obce, spolupráce v rámci mikroregionů

Je záležitostí všech, kteří v obci žijí, pracují a podnikají, aby podporovali její rozvoj jako atraktivní, přívětivé a obohacující se obce. Je nutné rozvíjet občanskou identifikaci s obcí a spoluúčast na jejím rozvoji. Rovněž je nutné zlepšit komunikaci mezi místními částmi, zvláště mezi Rychnovem a „vesničkami“. Záměry strategického plánu je možné uskutečnit pouze tehdy, přijme-li je za své celá komunita. Zlepšit se musí také komunikace a informovanost občanů ze strany úřadu městyse. Jen tak lze dosáhnout toho, aby se obec stala dobrou adresou pro život.

Strategické cíle:

G1: Posílení občanské identifikace s obcí a spoluúčast na jejím rozvoji

- Vytvářet a prohlubovat tradici příslušnosti obyvatel k bydlišti. Podporovat aktivity posilující především u dětí a mládeže pocit domova v širších územních a sociálních souvislostech.
- Zvýšit informovanost občanů o dění v místním společenství a jejich účast na rozhodování o veřejných záležitostech.
- Stimulovat aktivní spoluúčast obyvatel na péči o bydliště a jeho bezprostřední okolí i veřejné prostory a zeleň a na dodržování zákonnosti a pořádku v katastru obce.

G2: Zlepšení komunikace mezi místními částmi a s okolními obcemi

- Využít a povzbudit zájem občanů na ovlivnění rozvoje místních částí, podpora komunitního rozhodování v rámci „vesniček“.
- Aktivně se účastnit spolupráce obcí v rámci mikroregionů, hledat způsoby povzbuzení rozvoje obce.

G3: Zvýšení výkonnosti a kvality správy obce, zajištění účasti veřejnosti na řešení veřejných věcí

- Aktivovat a důsledně provádět vnitřní audit a kontrolu. S výsledky seznamovat dostupnou formou veřejnost. Vypracovat průhledný systém informovanosti o rozvojových záměrech obce, investicích a hospodaření.
- Podporovat partnerství mezi orgány obce a občanskými sdruženími, neziskovými organizacemi, spolky a dalšími občanskými aktivitami.
- V rámci obecní správy vytvářet týmy k řešení aktuálních problémů, využít „místní mozky“.
- Zlepšit kvalitu informovanosti veřejnosti o obecním dění, nové informační technologie
- Zkvalitnit soutěže na obecní investiční projekty.

H. Zajištění finančních zdrojů pro realizaci strategických záměrů obce

Možnosti rozvoje obce jsou a budou ovlivňovány vlastním obecním rozpočtem, ale v nemalé míře i rozpočtem státním a úspěšností při získávání podpory z Evropských fondů. Příjmová část obecního rozpočtu je výrazně závislá na státních přerozdělovacích procesech s malou vazbou na příjmy podnikatelských subjektů. Stále veliký bude objem výdajů do technické infrastruktury a dále poroste objem výdajů v oblasti zvýšení kvality života v obci. Výdaje rozpočtu a především užití cizích zdrojů je nutno plánovat v souladu se strategickými prioritami obce. To předpokládá existenci komplexní finanční, majetkové a kapitálové politiky obce i odpovídajících kontrolních mechanismů. Je potřeba připravit střednědobý i dlouhodobý výhled rozpočtu, zejména v oblasti investic a následně využívat všech dostupných forem zdrojového krytí, jak ve vztahu ke státním výdajům, tak i různým zahraničním zdrojům, včetně dotačních zdrojů Evropské unie.

Strategické cíle:

H1: Optimální využívání majetku obce a finančních zdrojů

- Obecní majetek lépe využívat k získání vyšších výnosů.
- Přednostně využívat finanční prostředky obce k částečnému financování veřejných projektů, kde je finanční účast obce podmínkou pro získání prostředků z fondů EU a jiných zahraničních zdrojů.
- Zajišťovat a kontrolovat odpovídající úroveň zadluženosti obce na základě stanovené strategie úvěrové politiky.
- Vypracovat dlouhodobý plán rozhodujících investičních akcí obce, podřídit alokaci investic prioritám, zkvalitnit procedury vyhodnocování rozvojových projektů a vytvořit systém posuzování investic a kontroly jejich realizace.

H2: Posílení finančních prostředků obce

- Přijmout opatření k tomu, aby občané v obci trvalé žijící v ní rovněž byli přihlášení k trvalému pobytu a nepřímo tak přispívali do obecního rozpočtu.
- Využít fondů obce k přitažení financí z jiných sfér veřejného sektoru, z nevládních organizací a soukromého sektoru k zajištění veřejných služeb a dalších projektů.
- Při hledání zdrojů preferovat služby a projekty s vícenásobným efektem.

- Využívat formu projektového financování investic.
- Vypracovat soubor podpůrných nástrojů k získání nových investorů a partnerů obce.

4 Realizace, kontrola a hodnocení realizace SP

Strategický plán rozvoje městyse Nový Rychnov patří k základním rozvojovým dokumentům obce. Na tento dokument budou navazovat jednotlivé individuální projekty realizované městysem, podnikatelskými, neziskovými a jinými subjekty.

Mezi základní body realizace strategického plánu lze zařadit:

- Vytvoření akčního plánu, stanovení priorit
 - důležitým bodem v oblasti realizace strategického plánu je sledování naplňování a pravidelná aktualizace akčního plánu města. Vhodným obdobím pro aktualizaci je příprava rozpočtu města.
- Projektová příprava záměrů, příprava žádostí
- Zapojení občanů a subjektů městyse
 - občané musí být informováni o důvodech vzniku, významu a využití Strategického plánu rozvoje, zároveň musí být informováni o připravovaných a realizovaných záměrech. Mezi vhodné informační kanály patří především internetové stránky města a čtvrtletník Poutník. V rámci internetových stránek je možné vytvořit diskusní fórum a systém zpětné vazby od občanů města k připravovaným akcím.

Kontrola a hodnocení realizace Strategického plánu rozvoje městyse Nový Rychnov budou uskutečňovány zejména:

- porovnáváním připravovaných dlouhodobých a zásadních rozhodnutí se strategickým plánem
- přípravou ročních přehledů o naplňování strategické koncepce, včetně upozornění na zaostávání oproti původním záměrům či jinému směřování.

**Ve spolupráci se zastupiteli a občany městyse Nový Rychnov
zpracovali dne 10. 1. 2012:**

Ing. arch. Hana Lisová
Ing. Milan Vopálenský

Aktualizace dne 14. 04. 2016:

Iva Reichová
Ing. Milan Vopálenský

Schvalovací doložka:

**Tento strategický plán rozvoje městyse Nový Rychnov byl schválen
usnesením č. 02/16/16 na 16. zasedání zastupitelstva městyse Nový Rychnov dne 14.
dubna 2016.**

Starosta městyse:

Místostarosta městyse: